

 印刷用データ(PDF)

化学合成の新たな可能性を技術で拓く



柳井化学工業は、お客様の効率的なアウトソーシング活動を支援します。
日々生産技術を磨き、社会に役立つ製品づくりを目指していきます。



柳井化学工業株式会社

東京本社：〒103-0013 東京都中央区日本橋人形町1-18-12
TEL:(03)3665-7784 FAX:(03)3662-9879
柳井本社工場：〒742-0021 山口県柳井市柳井1582-4
TEL:(0820)22-0308 FAX:(0820)22-0454
武生工場：〒915-0011 福井県越前市上真柄町32-26
TEL:(0778)27-2100 FAX:(0778)27-2103



Company Information

会社概要

[ごあいさつ](#) [概要](#) [沿革](#) [組織図](#) [事業所](#) [アクセス](#) [印刷用データ\(PDF\)](#)

ごあいさつ



柳井化学工業株式会社は、化学品の製造・受託製造および販売を行っており、自社製品としては二硫化炭素を販売しています。さらに柳井本社工場では、6,000Lのグラスライニングの反応缶を中心に、合計70基の反応缶を所有し、塩素化、臭素化、グリニア反応等の受託業務を行っております。

また、廃液量の多い反応にも対応するために液中燃焼式廃液焼却設備2基(合計処理能力55トン/日)を設置しています。

生産拠点(武生工場)の拡大に伴い、更には、お客様のご要望に合わせた設備、技術を提供し、その信頼に応えていくことを考えています。

概要

- 設立 1938年(昭和13年)8月10日
- 資本金 3億円(富士紡ホールディングス 100%子会社)
- 代表者 取締役社長 戸坂浩二
- 従業員数 251名(柳井本社工場:181名、武生工場:70名)[2021-7-1]
- 事業内容 化学品の製造・受託製造及び販売
主な自社製品:
二硫化炭素
その他受託品:
他社医薬原料、農薬中間体、機能性化学薬品の受託製造
- 売上推移
第118期(令和3年3月期) 136 億円
第117期(令和2年3月期) 133 億円
第116期(平成31年3月期) 113 億円
第115期(平成30年3月期) 97 億円
第114期(平成29年3月期) 103 億円
第113期(平成28年3月期) 98 億円
第112期(平成27年3月期) 96 億円
第111期(平成26年3月期) 91 億円
第110期(平成25年3月期) 70 億円
第109期(平成24年3月期) 63 億円
- 電子公告 [吸収分割公告\(2013年2月18日\)](#)

[会社概要 1ページ目\(このページ\)](#) [会社概要 2ページ目](#) [会社概要 3ページ目](#)

[会社概要](#) | [技術紹介](#) | [設備紹介](#) | [工場紹介](#) | [お問い合わせ](#) | [TOP](#)

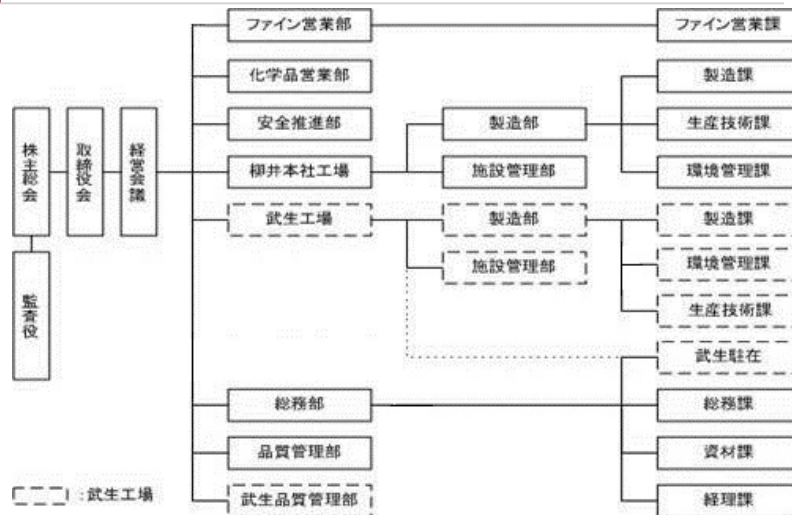


[▶ごあいさつ](#)
[▶概要](#)
[▶沿革](#)
[▶組織図](#)
[▶事業所](#)
[▶アクセス](#)
[▶印刷用データ\(PDF\)](#)

沿革

- | | | | |
|-----------------|------------------------------------------------------------------|-----------------|----------------------------------------|
| 昭和13年
(1938) | ●8月 柳井工業株式会社設立。
人絹無水芒硝、硫化ソーダ及び亜硫酸ソーダを製造 | 平成9年
(1997) | ●2月 第一液中燃焼式廃液燃焼設備設置
●7月 第一乾燥工場新設 |
| 昭和14年
(1939) | ●1月 柳井化学工業株式会社創立。
二硫化炭素を製造 | 平成10年
(1998) | ●6月 第二乾燥工場新設 |
| 昭和25年
(1950) | ●8月 柳井工業株式会社と柳井化学工業株式会社が合併し、柳井化学工業株式会社を設立、資本金66万円。富士紡績株式会社が全株式保有 | 平成11年
(1999) | ●6月 第二液中燃焼式廃液燃焼設備設置 |
| 昭和29年
(1954) | ●2月 二硫化炭素第二工場増設。資本金3000万円に増額 | 平成12年
(2000) | ●1月 GL製蒸溜塔設置
●4月 第三工場設備増強。テストプラント増強 |
| 昭和40年
(1965) | ●10月 石灰硫黄合剤工場新設 | 平成13年
(2001) | ●2月 ISO9002取得 |
| 昭和45年
(1970) | ●5月 三菱化成株式会社資本参加 | 平成16年
(2004) | ●2月 ISO9001 2000年版に更新 |
| 昭和46年
(1971) | ●11月 日本硫炭工業株式会社に資本参加 | 平成17年
(2005) | ●5月 資本金を3億円に増額 |
| 昭和47年
(1972) | ●12月 第一工場新設 | 平成21年
(2009) | ●7月 ISO9001 2008年版に更新
●12月 第一乾燥工場増設 |
| 昭和59年
(1984) | ●7月 石灰硫黄合剤工場新設。旧設備廃止 | 平成22年
(2010) | ●1月 第二工場新設 |
| 昭和63年
(1988) | ●4月 第三工場新設 | 平成23年
(2011) | ●12月 第二乾燥工場増設 |
| 平成1年
(1989) | ●8月 二硫化炭素製造中止 | 平成25年
(2013) | ●4月 生産拠点を拡大(武生工場) |
| 平成2年
(1990) | ●12月 富士紡績株式会社が全株取得 | 平成27年
(2015) | ●10月 第4工場新設(柳井本社工場) |
| 平成5年
(1993) | ●3月 排水処理設備新設 | 平成29年
(2017) | ●3月 石灰硫黄合剤製造中止 |
| 平成8年
(1994) | ●7月 二硫化炭素貯蔵基地新設 | | |

組織図



[▶会社概要 1ページ目](#)
[▶会社概要 2ページ目\(このページ\)](#)
[▶会社概要 3ページ目](#)



Company Information

会社概要

[▶ごあいさつ](#) [▶概要](#) [▶沿革](#) [▶組織図](#) [▶事業所](#) [▶アクセス](#) [印刷用データ\(PDF\)](#)

事業所

■ 東京本社

〒103-0013
東京都中央区日本橋人形町1-18-12
TEL. 03-3665-7784・FAX. 03-3662-9879



柳井本社工場

■ 柳井本社工場

〒742-0021
山口県柳井市柳井1582-4
TEL. 0820-22-0308・FAX. 0820-22-0454

■ 武生工場

〒915-0011
福井県越前市上真柄町32-26
TEL. 0778-27-2100・FAX.0778-27-2103



武生工場

アクセス

■ 東京本社

- ・地下鉄日比谷線人形町駅出口(A2)徒歩1分
- ・都営浅草線人形町駅出口(A5)徒歩3分
- ・地下鉄半蔵門線水天宮前駅出口(8番)徒歩3分

[東京本社地図 \(google マップ\)](#)

■ 柳井本社工場

- ・JR柳井駅よりタクシー5分

[柳井本社工場地図 \(google マップ\)](#)

■ 武生工場

- ・JR武生駅よりタクシー15分

[武生工場地図 \(google マップ\)](#)

[会社概要 1ページ目](#) [会社概要 2ページ目](#) [会社概要 3ページ目\(このページ\)](#)

| [会社概要](#) | [技術紹介](#) | [設備紹介](#) | [工場紹介](#) | [お問い合わせ](#) | [TOP](#) |



▶合成技術 ▶設備と品質管理 印刷用データ(PDF)

柳井化学工業の合成技術

- **有機合成による多種の化合物合成を手がけています。**
アミノ化合物、アミド化合物、ニトリル化合物、ハロゲン化物、エステル 他
- **多岐にわたる反応が可能です。**
アルキル化、加水分解、環化、転位、縮合、付加、脱離 他
- **300種以上の有機化合物を納入した実績**
300種以上の有機化合物を商業ベースで生産し、納入した実績を持っております。

技術を支える設備と品質管理

▼ 充実した反応設備

- 酸、アルカリいずれにも対応できるよう、グラス・ライニング及びステンレスの反応缶を有しています。
- 反応缶の攪拌翼はマックスブレンド翼を採用しており、攪拌効率が優れております。
- 16系列の反応設備でお客様のニーズにフレキシブルにお応えいたします。
- 反応条件幅は、広範囲の有機合成をカバーしています。
温度：-15～240℃

▼ 最終製品として納品可能な分離・乾燥・蒸留設備

- 充実した分離、乾燥、及び蒸留設備により、様々な製品形態に対応できます。

分離設備： 遠心分離機

乾燥設備： ナウター乾燥機、コニカル乾燥機、混合乾燥機、棚段乾燥機

蒸留設備：	GL精留塔(理論段数:20段)	1基
	SUS精留塔(理論段数:20段)	1基
	SUS精留塔(理論段数:15段)	2基
	SUS精留塔(理論段数:10段)	1基
	SUS精留塔(理論段数:5段)	1基

▼ 徹底した品質管理

- 品質管理部門では、各種の分析機器を備え、工程分析、製品分析に対応し、品質保証態勢を整えております。
- 施設部門は、機械工作場で配管、溶接、加工等の技能を活用し、迅速な切り替え工事を行います。
- 洗浄切り替えは蓄積した経験から、短時間での実施を可能とし、洗浄工程記録、洗浄分析記録により、洗浄実施を保証いたします。
- 環境部門は、発生する廃液を2基の液中燃焼設備で55トン/日の自社処理を行い、低コストでの無害化を行います。



Our Facilities

設備紹介

▶柳井本社工場設備 ([反応設備](#)・[濾過設備](#)・[乾燥設備](#)・[分析機器](#)) [印刷用データ\(PDF\)](#)

設備紹介

反応設備

16系列の反応設備があり、合計70基の反応缶を使い分けて、多様な反応に対応しております。

材質	容量(L)	基数
GL	500	2
GL	1,000	1
GL	2,000	2
GL	3,000	3
GL	4,000	6
GL	5,000	1
GL	6,000	16
GL	8,000	3
GL	10,000	6
GL	15,000	3
SUS304	6,000	3
SUS304	6,500	1
SUS304	7,500	1
SUS304	15,000	1
SUS316	1,000	1
SUS316	3,000	1
SUS316	4,000	2
SUS316	6,000	2
SUS316	10,000	1
SUS316	15,000	1
SUS316	16,000	1
SUS316	30,000	1
SUS316L	4,000	3
SUS316L	5,000	1
SUS316L	6,000	1
SUS316L	10,000	5
テフロン	3,000	1

濾過設備

全自動型を主力とする遠心分離機を15基、加圧濾過機GL0.8 m²1基、SUS1.1 m²4基を有しております。

<遠心分離機概要>

材質	サイズ(インチ)	基数
ハステロイ	30	2
ハステロイ	42	1
ハステロイ	48	6
アフロン	30	1
SUS	30	3
SUS	42	1
SUS	48	1

乾燥設備

棚段乾燥機
ナウタ乾燥機SUS3,000 L×3基
PVMキサーSUS3,000L×2基
コニカル乾燥機
GL1,000 L×1基、GL3,000 L×1基
ハステロイ1,000 L×1基
混合乾燥機SUS2,500 L×1基
を有しております。
(基本乾燥条件 温水コントロール、
到達可能圧力1.3kPa)

[柳井本社工場設備紹介 1ページ目\(このページ\)](#) [柳井本社工場設備紹介 2ページ目](#)
[武生工場設備紹介 3ページ目](#) [武生工場設備紹介 4ページ目](#)



Our Facilities

設備紹介

▶柳井本社工場設備（反応設備・濾過設備・乾燥設備・分析機器） 印刷用データ(PDF)

分析機器

機器名	機種	メーカー	台数	備考
HPLC (34システム)	LC-10A	島津製作所	2	RI付 1台
	LC-10Avp	島津製作所	7	
	LC-20A	島津製作所	23	グラジエント可能12台 RI付5台
	ACQUITY	Waters	2	グラジエント可能、H-Class
GC (37システム)	GC-2014	島津製作所	36	TCD付 6台
	GC-2030	島津製作所	1	HSS専用
FTIR	IR Affinity-1S	島津製作所	1	
紫外可視分光光度計	UV-2700	島津製作所	2	
水分測定装置	MKA-610	京都電子工業	1	容量滴定式
	MKC-610	京都電子工業	1	電量滴定式、気化装置付
	MKV-710	京都電子工業	1	容量滴定式
	MKC-710	京都電子工業	1	電量滴定式、気化装置付
電位差滴定装置	AT-710	京都電子工業	2	
熱分析装置	DSC-60Plus	島津製作所	1	
	DTG-60	島津製作所	1	
イオンクロマト	ICS-1500	Thermo Fisher Scientific	1	陰イオン
	ICS-1600	Thermo Fisher Scientific	1	陰イオン
TOC計	TOC-V CPN	島津製作所	1	TN(全窒素)ユニット付
色差計	SE 6000	日本電色工業	2	
濁度計	NDH 4000	日本電色工業	1	
屈折率計	RX-9000 α	アコ	1	
自動融点測定装置	MP70	Mettler Toledo	1	
マイクロスコープ	VHX-6000	KEYENCE	1	

[柳井本社工場設備紹介 1ページ目](#) [柳井本社工場設備紹介 2ページ目\(このページ\)](#)

[武生工場設備紹介 3ページ目](#) [武生工場設備紹介 4ページ目](#)



Our Facilities

設備紹介

▶武生工場設備 (反応設備・濾過設備・乾燥設備・分析機器) 印刷用データ(PDF)

設備紹介

反応設備

5系列の反応設備があり、合計20基の反応缶を使い分けて、多様な反応に対応しております。

材質	容量(L)	基数
GL	2,000	2
GL	3,000	2
GL	4,000	1
GL	8,000	6
GL	12,000	1
SUS304	2,000	2
SUS304	5,000	2
SUS316L	4,000	1
SUS316L	8,000	1
SUS316	16,500	1
ハステロイ	3,000	1

濾過設備

遠心分離機を7基、加圧濾過機GL(400L) 5基を有しております。

<遠心分離機概要>

材質	サイズ(インチ)	基数
ハステロイ	36	1
ハステロイ	48	2
導電テフロン	36	1
SUS	30	1
SUS	40	2

乾燥設備

箱型送風乾燥機

3,000L×2基

SVミキサー

SUS 2,000L×1基

SUS 4,000L×1基

SUS 5,000L×1基

コニカル乾燥機

GL 3,000L×1基

を有しております。

[▶柳井本社工場設備紹介 1ページ目](#) [▶柳井本社工場設備紹介 2ページ目](#)
[▶武生工場設備紹介 3ページ目\(このページ\)](#) [▶武生工場設備紹介 4ページ目](#)



▶ 武生工場設備 (反応設備・濾過設備・乾燥設備・分析機器) 印刷用データ(PDF)

分析機器

機器名	機種	メーカー	台数	備考
HPLC (8システム)	LC-10A	島津製作所	1	
	LC-10Avp	島津製作所	2	グラジエント可能1台
	LC-20A	島津製作所	5	グラジエント可能
GC (7システム)	GC-14B	島津製作所	1	FID(TCD付)、(Cap対応)
	GC-2014	島津製作所	2	FID(TCD付)、(Cap対応)
	GC-2010	島津製作所	4	FID(TCD付2台)
FTIR	IRaffinity-1S	島津製作所	1	
紫外可視分光光度計	UV-1800	島津製作所	1	
水分測定装置	MKA-610	京都電子工業	3	容量滴定式
電位差滴定装置	COM-500	平沼産業	1	
	COM-555	平沼産業	2	
熱分析装置	DSC6220	日立ハイテクサイエンス	1	
イオンクロマト	Dionex Integrion HPIC	Thermo Scientific	1	陰イオン
自動融点測定装置	FP62	Mettler Toledo	1	
粘度計	RVDV- I Prime	ブルックフィールド	1	溶融粘度
	TVB-10	東機産業	1	
マルチテクサー	X416	テクニセブン	1	
COD計	HC-607	セントラル科学	1	
屈折率計	NAR-3T	アコ	1	

[柳井本社工場設備紹介 1ページ目](#) [柳井本社工場設備紹介 2ページ目](#)
[武生工場設備紹介 3ページ目](#) [武生工場設備紹介 4ページ目\(このページ\)](#)



Our Plant

工場紹介

▶柳井本社工場（用役設備・公害防止設備）  印刷用データ(PDF)

工場紹介



柳井化学工業株式会社 柳井本社工場

工場面積: 35,536 m²
14,274 m²(北)
22,951 m²(南)
工業用水: 1,300t/日

用役設備

- ボイラー
4基 (6KS 2t/h)
- 冷凍機
26基 (16~39RT)
-30 ~ -20 °C 9基
-15 ~ -10 °C 9基
5 °C 8基
- 熱媒炉
4基 (100,000 ~ 300,000Kcal/h)
- 窒素製造装置
1基
(340N m³/Hr 純度99.999%)
(80N m³/Hr 1%酸素含有)



公害防止設備

回転円盤式排水処理設備、排ガス除外設備、廃液焼却炉等を備え、公害防止に万全を期しております。



- 処理能力
第1廃液焼却炉(1997年)…15t/日
第2廃液焼却炉(1999年)…40t/日
第3廃液焼却炉(2021年)…60t/日

[廃棄物処理施設維持管理の状況](#)

[柳井本社工場紹介 1ページ目\(このページ\)](#) [武生工場紹介 2ページ目](#)

[↑ページトップ](#)



Our Plant

工場紹介

▶武生工場（用役設備・公害防止設備）  印刷用データ(PDF)

工場紹介



柳井化学工業株式会社 武生工場

工場面積：34,829 m²

用役設備

- ボイラー
3基 (2t/h)
- 冷凍機
10基 (20~50RT)
- 窒素製造装置
1基
(300N³/Hr 純度99.999%)
(50N³/Hr 1%酸素含有)

公害防止設備

排水処理設備
薬注曝気槽 50m³ 1式
沈殿池 420m³ 1式
臭気除外設備(スクラパー) 11基
再生型活性炭吸着装置 3式
活性炭吸着装置 3基
硫化水素吸収装置 4基
焼却炉(25Kg/h) 1基
を備え、公害防止に万全を期しております。

[柳井本社工場紹介 1ページ目](#) [武生工場紹介 2ページ目\(このページ\)](#)

[↑ページトップ](#)